



GELECEK GENÇLERİN, GENÇLER İSE ÖĞRETMENLERİN ESERİDİR.

MUSTAFA KEMAL ATATÜRK

Okul / Kurum Bilgileri

İL: OSMANİYE		İLÇE:			
Adres	Yıldırım Beyazıt Mahallesi Alhanlı Yolu Üzeri No:90 Merkez/OSMANİYE	Coğrafi Konum	https://remziozerybo.meb.k12.tr/tema/harita.php		
Telefon Numarası	328-8143832	Faks Numarası	-		
e-Posta Adresi	748328@meb.k12.tr	Web sayfa adresi	http://www.remziozerybo.meb.k12.tr		
Kurum Kodu	748328	Öğretim Şekli	Tekli Öğretim		
Okulun Isınma Şekli	Fuel Oil	Derslik Sayısı	29		
		Şube Sayısı	29		
Öğrenci Sayısı	Erkek	573	Öğretmen Sayısı	Kadın	34
	Kız	541		Erkek	21
	Toplam	1114		Toplam	55

SUNUŐ

Remzi Özer Yatılı Bölge Ortaokulu öğretmen, yardımcı personel ve yöneticileri öğrenciyi merkeze alan, çevre faktörlerini dikkate alıp izleyen; takım çalışması ruhu ile planlı okul gelişim modeli çerçevesinde hazırlayacakları stratejik planın uygulamasında öncülük edecek, ekip ruhunu canlı tutarak önemli bir okul olmak için çalışacaktır.

Bu nedenle çalışmanın gerçekleştirilmesinde emeđi geçen stratejik planlama ekibi başta olmak üzere tüm

paydaşlarımıza teşekkür ederiz.

Hep birlikte başaracağız.

Bekir CİNKARA

Okul Müdürü

İçindekiler Tablosu

1.GİRİŞ VE STRATEJİK PLANIN HAZIRLIK SÜRECİ.....	9
1.1.Strateji Geliştirme Kurulu ve Stratejik Plan Ekibi.....	9
1.2. Planlama Süreci:	10
2.DURUM ANALİZİ.....	10
2.2.Uygulanmakta Olan Stratejik Planın Değerlendirilmesi	12
2.3.Yasal Yükümlülükler ve Mevzuat Analizi	13
2.4.Üst Politika Belgeleri Analizi	16
2.5.Faaliyet Alanları ile Ürün/Hizmetlerin Belirlenmesi	21
2.6.Paydaş Analizi	23
2.6.1. Paydaş Görüş - Önerilerinin Alınması ve Değerlendirilmesi	25
2.7. Okul / Kurum İçi Analiz.....	29
2.7.1. Okul / Kurum Teşkilat Şeması.....	29
2.7.2. Kurum içi analiz.....	30
2.7.2.İnsan Kaynakları	34
2.7.4. Mali Kaynaklar	39

2.7.5.İstatistiki Veriler.....	41
2.8.Çevre Analizi (PESTLE).....	44
2.9.GZFT Analizi.....	46
2.10. Tespit ve İhtiyaçların Belirlenmesi	47
3.GELECEĞE BAKIŞ	48
3.1.Misyonumuz	48
3.2.Vizyonumuz.....	48
3.3.Temel Değerlerimiz.....	48
4. AMAÇ, HEDEF VE PERFORMANS GÖSTERGESİ İLE STRATEJİLERİN BELİRLENMESİ	49
5. İZLEME VE DEĞERLENDİRME.....	53
İMZA SİRKÜSÜ	54

TABLolar VE ŐEKİLLER LİSTESİ

<i>Tablo 1:Strateji Geliřtirme Kurulu ve Stratejik Plan Ekibi Tablosu</i>	7
<i>Tablo 2: Yasal Yüklümlülükler</i>	11
<i>Tablo 3:Üst Politika Belgeleri</i>	14
<i>Tablo 4: Üst Politika Belgeleri Analizi</i>	15
<i>Tablo 5:Faaliyet Alanlar/Ürün ve Hizmetler Tablosu</i>	19
<i>Tablo 6:Paydař sınıflandırma ve etki / önem matrisi</i>	22
<i>Tablo 7:Öğrenci Memnuniyet Anket Sonuçları</i>	23
<i>Tablo 8:Öğretmen Memnuniyet Anket Sonuçları</i>	24
<i>Tablo 9:Veli Memnuniyet Anket Sonuçları</i>	25
<i>Tablo 10: Sınıflara göre öğrenci sayıları</i>	28
<i>Tablo 11:Yabancı uyruklu öğrenci sayısı</i>	28
<i>Tablo 12: Kaynařtırma öğrenci sayısı</i>	28
<i>Tablo 13: Sınavla öğrenci alan ortaöğretim kurumlarına yerleřen öğrenci sayısı</i>	29
<i>Tablo 14: Okul / Kurum sosyal, kültürel, bilimsel ve sportif başarı tablosu</i>	29
<i>Tablo 15: Sürekli devamsız öğrenci sayıları dağılımı</i>	30
<i>Tablo 16: Kurumdaki mevcut hizmetli / memur sayısı</i>	31
<i>Tablo 17: İdari Personelin Hizmet Süresine İliřkin Bilgiler</i>	32
<i>Tablo 18: Öğretmenlerin Hizmet Süreleri(Derece itibarıyla)</i>	32
<i>Tablo 19: İdari personelin en son katıldığı hizmet içi eğitim faaliyeti</i>	33
<i>Tablo 20: Okul / kurum norm ve ihtiyaç durumu</i>	33
<i>Tablo 21: Okul/Kurumda Oluřan Yönetici Sirkülasyon Durumu</i>	34
<i>Tablo 22: Okul/kurum Rehberlik Hizmetleri</i>	34
<i>Tablo 23: Teknolojik Araç-Gereç Durumu</i>	35
<i>Tablo 24: Fiziki Mekân Durumu</i>	36

<i>Tablo 25: Gelir-Gider Tablosu (2023 yılı)</i>	37
<i>Tablo 26: Kaynak Tablosu</i>	37
<i>Tablo 27: Yıllara göre öğrenci sayısı</i>	38
<i>Tablo 28: Sınıf kademe dağılımı</i>	38
<i>Tablo 29: Okulda Kurulan Kulüpler</i>	39
<i>Tablo 30: Lisanslı öğrenci sayısı</i>	39
<i>Tablo 31: Pansiyondan faydalanan öğrenci sayısı</i>	40
<i>Tablo 32: Yemekhaneden faydalanan öğrenci sayısı</i>	40
<i>Tablo 33: PESTLE Tablosu</i>	42
<i>Tablo 34: GZFT Listesi</i>	43
<i>Tablo 35: Tespit ve İhtiyaçlar Tablosu</i>	43
<i>Tablo 36: Amaç ve Hedefler Tablosu</i>	44
<i>Şekil 1: Okul / kurum Teşkilat Şeması</i>	28

1.GİRİŞ VE STRATEJİK PLANIN HAZIRLIK SÜRECİ

1.1.Strateji Geliştirme Kurulu ve Stratejik Plan Ekibi

Strateji Geliştirme Kurulu: Okul müdürünün başkanlığında, bir okul müdür yardımcısı, bir öğretmen ve okul/aile birliği başkanı ile bir yönetim kurulu üyesi olmak üzere 5 kişiden oluşan üst kurul kurulur.

Stratejik Plan Ekibi: Okul müdürü tarafından görevlendirilen ve üst kurul üyesi olmayan müdür yardımcısı başkanlığında, belirlenen öğretmenler ve gönüllü velilerden oluşur.

Tablo 1:Strateji Geliştirme Kurulu ve Stratejik Plan Ekibi Tablosu

Strateji Geliştirme Kurulu Bilgileri		Stratejik Plan Ekibi Bilgileri	
Adı Soyadı	Ünvanı	Adı Soyadı	Ünvanı
Bekir CİNKARA	Okul Müdürü	Yasemin ÖNER	Müdür Yrd.
Sultan DEVELER	Müdür Başyrd.	Mehmet ELGEREN	Öğretmen
Sevcan TEMEL	Öğretmen	Zafer KARAÖZ	Öğretmen
Mustafa ÇALIK	Öğretmen	Halime ACARCA	Öğretmen
Necdet ÖZER	Okul Aile Birliği Başkanı	Duygu KARA	Öğretmen
		Tugay DEMİR	Öğretmen
		İpek ÖZEL	Öğretmen
		Şid BEYAZDURNA	Öğretmen
		Sümevra ÖKSÜZ	Öğretmen
		Zekeriya REYHAN	GİH
		Aslı BALIKÇI	Öğretmen
		G.Gül SARIGEÇİLİ	Öğretmen
		Nimet AYDIN	Öğretmen

1.2. Planlama Süreci:

2024-2028 dönemi stratejik plan hazırlanma süreci Strateji Geliştirme Kurulu ve Stratejik Plan Ekibi'nin oluşturulması ile başlamıştır. Ekip tarafından oluşturulan çalışma takvimi kapsamında ilk aşamada durum analizi çalışmaları yapılmış ve durum analizi aşamasında, paydaşlarımızın plan sürecine aktif katılımını sağlamak üzere paydaş anketi, toplantı ve görüşmeler yapılmıştır. Durum analizinin ardından geleceğe yönelim bölümüne geçilerek okulumuzun/kurumumuzun amaç, hedef, gösterge ve stratejileri belirlenmiştir.

2.DURUM ANALİZİ

Stratejik planlama sürecinin ilk adımı olan durum analizi, okulumuzun/kurumumuzun “neredeyiz?” sorusuna cevap vermektedir. Okulumuzun/kurumumuzun geleceğe yönelik amaç, hedef ve stratejiler geliştirebilmesi için öncelikle mevcut durumda hangi kaynaklara sahip olduğu ya da hangi yönlerinin eksik olduğu ayrıca, okulumuzun/kurumumuzun kontrolü dışındaki olumlu ya da olumsuz gelişmelerin neler olduğu değerlendirilmiştir. Dolayısıyla bu analiz, okulumuzun/kurumumuzun kendisini ve çevresini daha iyi tanımasına yardımcı olacak ve stratejik planın sonraki aşamalarından daha sağlıklı sonuçlar elde edilmesini sağlayacaktır. Durum analizi bölümünde, aşağıdaki hususlarla ilgili analiz ve değerlendirmeler yapılmıştır;

- Kurumsal tarihçe
- Uygulanmakta olan planın değerlendirilmesi
- Mevzuat analizi
- Üst politika belgelerinin analizi
- Faaliyet alanları ile ürün ve hizmetlerin belirlenmesi

- Paydaş analizi
- Kuruluş içi analiz
- Dış çevre analizi (Politik, ekonomik, sosyal, teknolojik, yasal ve çevresel analiz)
- Güçlü ve zayıf yönler ile fırsatlar ve tehditler (GZFT) analizi
- Tespit ve ihtiyaçların belirlenmesi

2024-2028 Stratejik Planımızda 3 tema altında toplam 3 hedef , 3 performans göstergesi ve bu göstergelere ulaşmak için 8 strateji bulunmaktadır.

2.1.Kurumsal Tarihçe

23.08.2004 tarihinde iki kurucu idarecinin atanmasıyla, “Okulumuz Remzi Özer İlköğretim Okulu” adıyla açıldı. Okulumuz adını arsasını bedelsiz olarak Milli Eğitim Müdürlüğüne bağışlayan Remzi ÖZER’den almaktadır.

Okul binasının yanında bulunan, daha önce Yurtkur ve Sporcu Yetiştirme Merkezi olarak kullanılan bina pansiyon olarak düzenlenerek öğrenci alımına başlanmıştır. 22.10.2004 tarih ve 715.1/11447 sayılı Bakanlık Onayıyla “Remzi Özer Pansiyonlu İlköğretim Okulu” olarak kurum adı değiştirilerek, 27.12.2004 günü Osmaniye Merkez ve köylerinden, Toprakkale merkez ve köylerinden, Hasanbeyli merkez ve köylerinden, Bahçe merkez ve köylerinden, Düziçi merkez ve köylerinden, Kadirli merkez ve köylerinden, Sumbas merkez ve köylerinden getirilen öğrenciler pansiyona yerleştirildiler.

Bakanlığın 01.09.2006 tarihindeki genelgesi doğrultusunda PİO'ların lağvedilmesiyle diğer PİO'lar gibi okulumuz da YBO (Yatılı Bölge Ortaokulu)'na dönüştürüldü.

Pansiyon kapasitesi bakanlıkta 120 olarak görülmekte olup şu an tam kapasite 120 öğrenci barınmaktadır. Bunlardan 60’sı erkek, 60’si kız öğrencidir. Ayrıca okulumuz anasınıfında iki sabah ve iki öğlen olmak üzere toplam 58 anasınıfı öğrencisi bulunmaktadır.

2.2.Uygulanmakta Olan Stratejik Planın Deęerlendirilmesi

2019 – 2023 dnemi stratejik planı ;

TEMA 1: Eđitim – đretime Eriřimin Artırılması kapsamında performans gstergeleri incelendiđinde 06 řubat 2023 tarihli Kahramanmarař merkezli deprem felaketi nedeniyle đrencilerin okula devam durumunda hedeflenen orana ulařılamadıđı grlmüřtr.

PG1.1.3-4 Okul ncesi eđitimin zorunlu eđitim kapsamında olmaması ve ortaokul kademsinde devamsızlık yapan đrencilerin dezavantajlı đrencilerden oluřması nedeniyle istenilen hedefe yıl sonuna kadar ulařılamadıđı grlmüřtr.

PG2.1.1-5 Sadece 8. Sınıf đrencilerimize ynelik kurs aıldıđı için oransal olarak hedefe ulařılamadıđı grlmüřtr. Okulumuzda daha ok E – Twinning ve TEKNOFEST proje alıřmaları yrtlmektedir.

TEMA 2: Eđitim – đretimin Kalitesinin Artırılması kapsamında PG.2.2.6 Akıl zeka oyunları faaliyetlerine katılan đrenci sayısının hedeflenen orana ulařılamadıđı, hedefe ulařabilmek için ilgili yarıřma ve aktivitelere katılımı teřvik edici alıřma sayısının artırılması ynnde nlem alınmıřtır.

PG.22.1.1 Bir eđitim đretim yılı ierisinde gerekleřtirilen bilimsel, kltrel, sosyal, sportif ve sanatsal etkinliklerin gerekleřtirildiđi ve hedefe % 100 ulařıldıđı, PG2.1.2 Kulp faaliyetleri kapsamında gerekleřtirilen toplum hizmetine katılan đrenci oranına ulařıldıđı, PG 2.13 Okul sađlıđı kapsamında lkemizin altı farklı blgesinde yer alan yatılı blge ortaokulları ile ortak bir proje yrtlmüř olup, aynı zamanda okul ii etkinlikler kapsamında sađlıklı beslenmenin, kitap okumanın, dzenli spor yapmanın birey sađlıđına nemine iliřkin bir proje gerekleřtirilmiřtir.

TEMA 3: Kurumsal Kapasitenin Geliřtirilmesi kapsamında đrenci bařına dřen sosyal, sportif ve kltrel faaliyet alanları, okul btesinden đrenci bařına dřen miktar, tasarım beceri atlye sayısı, okul internet sayfasının grntlenme sayısı performans gstergelerinin hedeflenen oranlara ulařtıđı tespit edilmiřtir.

PG 3.2.8 Pansiyonlu öğrenci sayısı ve PG 3.2.9 Pansiyon doluluk oranı performans göstergeleri incelendiğinde 06 Şubat 2023 tarihli Kahramanmaraş merkezli deprem felaketi nedeniyle hedeflenen orana ulaşamadığı görülmüştür.

2.3.Yasal Yükümlülükler ve Mevzuat Analizi

Bu bölümde Okul/kurumun mevzuattan kaynaklanan yükümlülükleri, bu yükümlülüklerin mevzuatın hangi maddesine dayandığı ile bu yasal yükümlülüklerle ilişkin tespitler ve ihtiyaçlar mevzuat analizi sürecinde cevaplanması gereken sorular çerçevesinde ortaya konulur.

Tablo 2: Yasal Yükümlülükler

YASAL YÜKÜMLÜLÜKLER	DAYANAK (KANUN, YÖNETMELİK, GENELGE, YÖNERGE)
Atama	657 Sayılı Devlet Memurları Kanunu
	Milli Eğitim Bakanlığına Bağlı Okul ve Kurumların Yönetici ve Öğretmenlerinin Norm Kadrolarına İlişkin Yönetmelik
	Milli Eğitim Bakanlığı Eğitim Kurumları Yöneticilerinin Atama ve Yer Değiştirmelerine İlişkin Yönetmelik
	Milli Eğitim Bakanlığı Öğretmenlerinin Atama ve Yer Değiştirme Yönetmeliği
Ödül, Disiplin	Devlet Memurları Kanunu
	6528 Sayılı Milli Eğitim Temel Kanunu İle Bazı Kanun ve Kanun Hükmünde Kararnamelerde Değişiklik Yapılmasına Dair Kanun
	Milli Eğitim Bakanlığı Personeline Başarı, Üstün Başarı ve Ödül Verilmesine Dair Yönerge
	Milli Eğitim Bakanlığı Disiplin Amirleri Yönetmeliği
	1739 Sayılı Milli Eğitim Temel Kanunu
	Milli Eğitim Bakanlığı İlköğretim Kurumları Yönetmeliği
	Millî Eğitim Bakanlığı Özel Eğitim Kurumları Yönetmeliği

Okul Yönetimi	Milli Eğitim Bakanlığı Okul Aile Birliği Yönetmeliği
	Milli Eğitim Bakanlığı Eğitim Bölgeleri ve Eğitim Kurulları Yönergesi
	MEB Yönetici ve Öğretmenlerin Ders ve Ek Ders Saatlerine İlişkin Karar
	Taşınır Mal Yönetmeliği
Eğitim-Öğretim	Anayasa
	1739 Sayılı Milli Eğitim Temel Kanunu
	222 Sayılı İlköğretim ve Eğitim Kanunu
	6287 Sayılı İlköğretim ve Eğitim Kanunu ile Bazı Kanunlarda Değişiklik Yapılmasına Dair Kanun
	Milli Eğitim Bakanlığı İlköğretim Kurumları Yönetmeliği
	Milli Eğitim Bakanlığı Okul Öncesi Eğitim ve İlköğretim Kurumları Yönetmeliğinde Değişiklik Yapılmasına Dair Yönetmelik
	Milli Eğitim Bakanlığı Özel Eğitim Kurumları Yönetmeliği
	Milli Eğitim Bakanlığı Eğitim Öğretim Çalışmalarının Planlı Yürütülmesine İlişkin Yönerge
	Milli Eğitim Bakanlığı Ders Kitapları ve Eğitim Araçları Yönetmeliği
	Milli Eğitim Bakanlığı Öğrencilerin Ders Dışı Eğitim ve Öğretim Faaliyetleri Hakkında Yönetmelik
Milli Eğitim Bakanlığı Destekleme ve Yetiştirme Kursları Yönergesi	
Personel İşleri	Milli Eğitim Bakanlığı Personel İzin Yönergesi
	Devlet Memurları Tedavi ve Cenaze Giderleri Yönetmeliği
	Kamu Kurum ve Kuruluşlarında Çalışan Personelin Kılık Kıyafet Yönetmeliği
	Memurların Hastalık Raporlarını Verecek Hekim ve Sağlık Kurulları Hakkındaki Yönetmelik
	Milli Eğitim Bakanlığı Personeli Görevde Yükseltme ve Unvan Değişikliği Yönetmeliği
Öğretmenlik Kariyer Basamaklarında Yükseltme Yönetmeliği	
Mühür, Yazışma, Arşiv	Resmi Mühür Yönetmeliği
	Resmi Yazışmalarda Uygulanacak Usul ve Esaslar Hakkındaki Yönetmelik
	Milli Eğitim Bakanlığı Evrak Yönergesi
	Milli Eğitim Bakanlığı Arşiv Hizmetleri Yönetmeliği

Rehberlik ve Sosyal Etkinlikler	Milli Eğitim Bakanlığı Rehberlik ve Psikolojik Danışma Hizmetleri Yönetmeliği
	Okul Spor Kulüpleri Yönetmeliği
	Milli Eğitim Bakanlığı İlköğretim ve Ortaöğretim Sosyal Etkinlikler Yönetmeliği
Öğrenci İşleri	Milli Eğitim Bakanlığı Bayrak Törenleri Yönergesi
	Milli Eğitim Bakanlığı İlköğretim Kurumları Yönetmeliği
	Milli Eğitim Bakanlığı Demokrasi Eğitimi ve Okul Meclisleri Yönergesi
İsim ve Tanıtım	Okul Servis Araçları Hizmet Yönetmeliği
	Milli Eğitim Bakanlığı Kurum Tanıtım Yönetmeliği
Sivil Savunma	Sabotajlara Karşı Koruma Yönetmeliği
	Binaların Yangından Korunması Hakkındaki Yönetmelik

2.4. Üst Politika Belgeleri Analizi

Tablo 3:Üst Politika Belgeleri

Temel Üst Politika Belgeleri	Sektörel ve Tematik Strateji Belgeleri
<ul style="list-style-type: none">✓ Kalkınma Planları✓ Orta Vadeli Programlar✓ Orta Vadeli Mali Planlar✓ Cumhurbaşkanlığı Yıllık Programları✓ MEB 2024-2028 Stratejik Planı✓ Osmaniye İl MEM 2024-2028 Stratejik Planı✓ Remzi Özer Yatılı Bölge Okulu/Kurumu 2019/2023 Stratejik Planı✓ Milli Eğitim Şura Kararları	<ul style="list-style-type: none">✓ Öğretmen Strateji Belgesi✓ İklim Değişikliği Eylem Planı✓ Su Verimliliği Strateji Belgesi ve Eylem Planı✓ Ulusal Deprem Stratejisi ve Eylem Planı✓ Ulusal Enerji Verimliliği Eylem Planı✓ Ulusal Girişimcilik Stratejisi ve Eylem Planı✓ Ulusal Yapay Zekâ Stratejisi✓ 2023-2028 Türkiye Çocuk Hakları Strateji Belgesi ve Eylem Planı✓ Diğer Kamu Kurumlarının Stratejik Planları

Tablo 4: Tablo 4:Üst Politika Belgeleri Analizi

Üst Politika Belgesi	İlgili Bölüm/Referans	Verilen Görev/İhtiyaçlar
On İkinci Kalkınma Planı	Yurt İçi Tasarruflar	350.2, 352.3 Sayılı Tedbir Maddeleri
	Mali Piyasalar	379.2 Sayılı Tedbir Maddesi
	İmalat Sanayii	432.1, 432.3 Sayılı Tedbir Maddeleri
	Otomotiv	473.1 Sayılı Tedbir Maddesi
	Turizm	525.3, 525.4 Sayılı Tedbir Maddeleri
	Girişimcilik ve Kobi'ler	559.2, 559.3, Sayılı Tedbir Maddeleri
	Fikrî Mülkiyet Hakları	565.5, 565.6, 565.7 Sayılı Tedbir Maddeleri
	Ticaretin ve Tüketicinin Korunmasının Geliştirilmesine Yönelik Hizmetler	621.8 Sayılı Tedbir Maddesi
	Eğitim	658, 659, 660 Sayılı Amaç Maddeleri ve Bunlara Bağlı Politika ile Tedbir Maddeleri
	Çocuk	731.2, 731.3, 731.4, 731.5, 731.6, 732.1, 732.3, 732.5, 733.1, 733.2, 734.4, 735.7, 735.8, 738.2, 738.3, 739.1, 739.2, 739.3, 739.4, 740.4, 742.4, 744.1 Sayılı Tedbir Maddeleri
	Gençlik	746.1, 746.2, 746.6, 747.1, 747.2, 748.6 Sayılı Tedbir Maddeleri
	Engelli Hizmetleri	758.1, 758.2, 758.3, 758.4, 758.5 Sayılı Tedbir Maddeleri
	Sosyal Hizmetler, Sosyal Yardımlar ve Yoksullukla Mücadele	773.1, 774.1 Sayılı Tedbir Maddeleri
	Gelir Dağılımı	777.4 Sayılı Tedbir Maddesi
Kültür ve Sanat	783.1, 783.2, 783.5, 785.1, 785.2, 785.3, 785.5, 789.1, 789.2, 790.4, 793.2 Sayılı Tedbir Maddeleri	

Spor	796.1, 796.2, 796.3, 798.3, 799.1, 799.2, 799.3 Sayılı Tedbir Maddeleri
Nüfus ve Yaşlanma	804.1, 809.1 Sayılı Tedbir Maddeleri
Üluslararası Göç	815.4, 816.1 Sayılı Tedbir Maddeleri
Yurt Dışında Yaşayan Türkler	819.1, 819.2, 819.3, 820.7 Sayılı Tedbir Maddeleri
Afet Yönetimi	830.7, 831.3, 832.1, 832.4, 833.6, 839.1, 839.3, 841.1 Sayılı Tedbir Maddeleri
Sivil Toplum	940.3 Sayılı Tedbir Maddesi
Kamuda Stratejik Yönetim	942.1, 943.1, 943.2, 943.4, 943.5 Sayılı Tedbir Maddeleri
Kalkınma İçin Uluslararası İş Birliği	970.1, 970.6, 972.6, 973.2, 973.3, 973.4 Sayılı Tedbir Maddeleri
İstihdam	12 Sayılı Tedbir Maddesi

Üst Politika Belgesi	İlgili Bölüm/Referans	Verilen Görev/İhtiyaçlar
Orta Vadeli Program (2024-2026)	Programda Bakanlığımıza bağlı olarak Müdürlüğümüzü ilgilendiren on dokuz (19) politika ve tedbir ile Öncelikli Reform Alanlarına Yönelik on (10) düzenleme yer almaktadır.	
	Ödemeler Dengesi	1 Tedbir
	Finansal İstikrar	1 Tedbir
	Afet Yönetimi	1 Tedbir
	Dijital Dönüşüm	4 Tedbir
	Hizmet İhracatının Desteklenmesi	1 Tedbir
	Ne Eğitimde Ne İstihdamda Olan Gençlerin ve Kadınların Eğitime ve İstihdama Katılımı	3 Tedbir
	Yükseköğretimde ve Meslekî ve Teknik Eğitimde Özel Sektör Odaklı Dönüşüm	2 Tedbir
	Kamu Cari Harcamalarında Rasyonelleşme	2 Tedbir
	Afetlere Duyarlı Bütünleşik Mekansal Planlama	1 Tedbir

	İklim Değişikliği Mevzuatı, Emisyon Ticaret Sistemi, Sınırdaki Karbon Düzenlemesi Mekanizmasına Uyum	1 Tedbir
Cumhurbaşkanlığı 2024 Yıllık Programı	Yurt İçi Tasarruflar	350.2, 352.3 Sayılı Tedbir Maddeleri
	Mali Piyasalar	379.2 Sayılı Tedbir Maddesi
	İmalat Sanayii	432.1 Sayılı Tedbir Maddesi
	Otomotiv	473.1 Sayılı Tedbir Maddesi
	Turizm	525.3, 525.4 Sayılı Tedbir Maddeleri
	Girişimcilik ve KOBİ'ler	559.2, 559.3 Sayılı Tedbir Maddeleri
	Fikri Mülkiyet Hakları	565.6, 565.7 Sayılı Tedbir Maddeleri
	Eğitim	661.1, 661.4, P. 661, P. 662, P. 663, P.664, P.665, P.666, P.667, P.668, P.670, P.672, P.675, P.676, P.678, P.680, P.681 Sayılı Politika ve Tedbir Maddeleri
	Çocuk	P.732, 731.2, 731.3, 731.4, 731.5, 733.1, 733.2, 734.4, 735.8, 739.1, 739.3, 739.4, 740.4, 742.4, P.743, 744.1 Sayılı Politika ve Tedbir Maddeleri
	Gençlik	746.1, 746.2, 746.6, 747.1, 747.2, 748.6 Sayılı Tedbir Maddeleri
	Engelli Hizmetleri	758.1, 758.2, 758.3 Sayılı Tedbir Maddeleri
	Kültür ve Sanat	783.1, 785.1, 785.2, 789.1 Sayılı Tedbir Maddeleri
	Uluslararası Göç	816.1 Sayılı Tedbir Maddesi
	Yurt Dışında Yaşayan Türkler	819.1, 819.2, 819.3 Sayılı Tedbir Maddeleri
	Kalkınma İçin Uluslararası İş Birliği	970.1, 972.6, 973.3 Sayılı Tedbir Maddeleri

Üst Politika Belgesi	İlgili Bölüm/Referans	Verilen Görev/İhtiyaçlar
Osmaniye İl Milli Eğitim Müdürlüğü 2024-2028 Stratejik Plan	AMAÇ 1- HEDEF 1.1	Temel eğitimde fırsat eşitliğini sağlayarak eğitime erişimi artırmaya yönelik iyileştirme çalışmaları
	AMAÇ 1- HEDEF 1.3	Temel eğitimde bilimsel, sosyal, sportif, kültürel, sanatsal ve toplumsal hizmet gibi alanlarda etkinliklere katılım oranı artırılacak ve sürekli öğrenmeye teşvik etmek amacıyla öğrencilere okuma kültürü kazandırmak
	AMAÇ 1- HEDEF 1.4	Öğrenme kayıplarını azaltmak

2.5. Faaliyet Alanları ile Ürün/Hizmetlerin Belirlenmesi

Bu bölümde mevzuat analizi çıktıları dolayısıyla görev ve sorumluluklar dikkate alınarak okul/kurumun sunduğu temel ürün ve hizmetler verilmiştir. Belirlenen ürün ve hizmetler Tablo 5'te gösterilmiştir.

Tablo 5: Faaliyet Alanlar/Ürün ve Hizmetler Tablosu

Faaliyet Alanı	Ürün/Hizmetler
Öğretim-Eğitim Faaliyetleri	Öğrenci İşleri Kayıt-nakil işleri Devam-devamsızlık Sınıf geçme Sınav hizmetleri Staj işlemleri
Rehberlik Faaliyetleri	Öğrencilere rehberlik yapmak Velilere rehberlik etmek Personellere rehberlik yapmak Rehberlik faaliyetlerini yürütmek
Sosyal Faaliyetler	Öğrenci kulüp çalışmaları Okul kermesi
Sportif Faaliyetler	Okul futbol/ basketbol/ voleybol / bocce / badminton turnuvaları Okul içi sportif yarışmalar Halk Eğitim Müdürlüğü bünyesinde yürütülen sportif faaliyetler

Bilimsel, Kültürel ve Sanatsal Faaliyetler	Okul münazara yarışmaları Resim sergisi TÜBİTAK 4006 Bilim Fuarı TEKNOFEST yarışmalarına yönelik faaliyetler Belirli Gün ve Haftaların kutlanması
İnsan Kaynakları Faaliyetleri (Mesleki Gelişim Faaliyetleri, Personel Etkinlikleri...)	Norm kadro iş ve işlemlerini yürütmek Özlük Dosyalarının Muhafazasını sağlamak Özlük ve emeklilik iş ve işlemlerini yürütmek Disiplin ve Ödül işlemlerinin uygulamalarını yapmak
Okul- Aile Birliği Faaliyetleri	Okul yönetimi ile işbirliği yaparak okulun fiziki donanım ihtiyaçlarının sağlanması Okulun ihtiyaçlarına yönelik bağış işlemlerinin takip edilmesi.
Öğrencilere Yönelik Faaliyetler	Okuma kültürünün yaygınlaştırılması çalışmaları Destek eğitim odası faaliyetleri Destekleme ve yetiştirme kursu (DYK)
Ölçme Değerlendirme Faaliyetleri	Ölçme ve değerlendirme iş ve işlemlerini iş birliği içerisinde yürütmek. Sınavların uygulanması ile ilgili organizasyonu yapmak ve sınav güvenliğini sağlamak. Ders notlarının zamanında girilmesini sağlamak. DYK kazanım testlerinin uygulanması
Öğrenme Ortamlarına Yönelik Faaliyetler	Akıl ve Zeka Oyunları atölyesi çalışmaları Okul kütüphanesinin zenginleştirilmesi ve aktif kullanımını sağlamak.
Ders Dışı Faaliyetler	Lise tanıtım gezileri Okul kermesi Okul gezileri Okul dışı öğrenme faaliyetleri

2.6. Paydaş Analizi

Stratejik planlama ve kalite yönetiminin temel unsurlarından birisi katılımcılıktır. Stratejik planın sahiplenilmesi ve uygulamanın etkinliğini artırmak amacıyla okulumuzun / kurumumuzun etkileşim içinde olduğu paydaşların görüşleri dikkate alınmıştır. Paydaşlar, idarenin ürün ve hizmetleriyle ilgisi olan, idareden doğrudan veya dolaylı, olumlu ya da olumsuz yönde etkilenen veya idareyi etkileyen kişi, grup veya kurumlardır. Paydaşlar iç paydaşlar ve dış paydaşlar olarak sınıflandırılır.

İç paydaşlar, okul/kurumda gerçekleşen her faaliyetten doğrudan etkilenen veya bir faaliyeti iletme/yavaşlatma etkisine sahip olanlardır. Okul/kurumun bir parçası olan bireyleri ifade eder. Okul/kurum müdürü, müdür yardımcıları, öğretmenler, öğrenciler, destek personeli ve okul aile birliği üyeleri iç paydaşlarımızdır.

Dış paydaşlar, okul/kurumun bir parçası olmayan ancak okulda gerçekleşen her faaliyetten dolaylı olarak etkilenen, bağlı/ilişkili/ilgili kişi, grup ya da kurumları ifade eder. Veliler, il ve ilçe millî eğitim müdürlükleri, valilik, kamu kurum ve kuruluşları, muhtarlar, sivil toplum ve özel sektör kuruluşları vb. dış paydaşlarımızdır.

Tablo 6: Paydaş sınıflandırma ve etki / önem matrisi

Paydaş Adı	İç Paydaş	Dış Paydaş	Etki Derecesi	Önem Derecesi
Osmaniye Valiliği		√	5	5
İl/ İlçe Milli Eğitim Müdürlüğü İdare ve Personelleri		√	5	5
Öğretmenler	√		5	5
Öğrenciler	√		5	5
Veliler		√	5	5
Okul Müdürlükleri	√		5	5
Rehberlik ve Araştırma Merkezi		√	3	5
Osmaniye Belediyesi		√	4	4
Gençlik Hizmetleri ve Spor İlçe Müdürlüğü		√	3	3
İl/ İlçe Sağlık Müdürlüğü		√	3	3
Aile ve Sosyal Politikalar İl / İlçe Müdürlüğü		√	3	3
16 Nolu Aile Sağlık Merkezi / Hastanesi		√	3	3
Mahalle Muhtarlığı		√	4	4
Özel Eğitim ve Rehabilitasyon Merkezleri		√	3	3
Hayırseverler		√	4	4
Eğitim sendikaları		√	3	3
Medya		√	2	2
İl / İlçe Emniyet Müdürlüğü		√	4	4
İl / İlçe Müftülüğü		√	4	4

Önem Derecesi: 1, 2, 3 gözet; 4,5 birlikte çalış 2, 3 gözet; 4,5 birlikte çalış

Etki Derecesi: 1, 2, 3 İzle; 4, 5 bilgilendir

Önceliği: 5=Tam; 4=Çok; 3=Orta; 2=Az; 1=Hiç

2.6.1. Paydaş Görüş - Önerilerinin Alınması ve Değerlendirilmesi

Remzi Özer Yatılı Bölge Ortaokulu olarak öğrenci, öğretmen ve personellere memnuniyet anketleri gönderilerek ilgili paydaşlarımızın durum tespit çalışmasında yer almaları istenmiştir. Böylece Remzi Özer Yatılı Bölge Ortaokulu durum tespitinde bütün bağlı birimlerin ortak katılımı doğrultusunda paydaşlarımızın görüş ve beklentileri yapılan anketlerle tespit edilmiştir. Paydaş anketi okul çalışanları ve öğrencilere uygulanmıştır. Ankete 240 öğrenci, 204 veli, 56 öğretmen olmak üzere toplam 500 kişi katılmıştır.

Tablo 7:Öğrenci Memnuniyet Anket Sonuçları

ÖĞRENCİ MEMNUNİYET ANKETİ		MEMNUNİYET ANKETİ SONUCU
SIRA NO	GÖSTERGELER	SONUÇ
1	Okul yöneticileri ,öğretmenlerim ve rehberlik servisi öğrencilerin sorun ve önerilerine karşı duyarlıdır.	27,1 Kesinlikle Katılıyorum 44,5 Katılıyorum
2	Rehberlik servisi ve öğretmenlerimle ihtiyaç duyduğumda rahatlıkla görüşebilirim.	50 Katılıyorum, 28,2 Kesinlikle Katılıyorum
3	Öğrencilerin kararlara katılımına olanak sağlanmaktadır.	48,7 Katılıyorum, 21,8 Kesinlikle Katılıyorum
4	Sınıfta görüş ve önerilerimi rahatlıkla dile getirebiliyorum.	49,4 Katılıyorum, 26,9 Kesinlikle Katılıyorum
5	Okulumuzda yeterli sayıda sosyol- kültürel faaliyetler düzenlenmektedir.	41 Katılıyorum, 19,2 Kesinlikle Katılıyorum
6	Okulda kendimi güvende hissediyorum.	33,3 Kesinlikle Katılıyorum, 39,7 Katılıyorum
7	Okulumuz her zaman temiz ve bakımlıdır.	25,6 Kesinlikle Katılıyorum, 44,9 Katılıyorum
8	Kütüphane her türlü kaynak açısından zengindir.	37,2 Kesinlikle Katılıyorum, 51,9 Katılıyorum
9	Okulumuz bize öğrenme ve başarı fırsatı tanımaktadır.	33,3 Kesinlikle Katılıyorum, 53,2 Katılıyorum
10	Okulda edindiğim bilgilerin günlük hayatta ve daha sonraki öğrenim hayatımda fayda sağlayacağını düşünüyorum.	36,5 Kesinlikle Katılıyorum,44,9 Katılıyorum
GENEL DEĞERLENDİRME		Öğrencilerimiz okulumuzda öğrenim görmekten mutluluk duymaktadırlar.

Yapılan öğrenci memnuniyet anketi sonucunda öğrencilerimizin genel memnuniyet düzeyinin % 70 olduğu görülmektedir. Öğrencilerimiz en çok okulda edindiğim bilgilerin günlük hayatta ve daha sonraki öğrenim hayatımda fayda sağlayacağını düşündüklerini belirtmişlerdir. Ancak kütüphane her türlü kaynak açısından zengin olması gelişime açık alan olduğuna yönelik görüş bildirmişlerdir.

Tablo 8:Öğretmen Memnuniyet Anket Sonuçları

ÖĞRETMEN MEMNUNİYET ANKETİ		ANKET SONUCU
SIRA NO	GÖSTERGELER	SONUÇ
1	Yöneticileriniz çalışanların görüşlerini dikkate almaktadır.	11,8 Kesinlikle Katılıyorum, 52,9 Katılıyorum
2	Yöneticiler, okulun vizyonunu, stratejilerini, iyileştirmeye açık alanları vs. çalışanlarla paylaşır.	17,6 Kesinlikle Katılıyorum, 70,6 Katılıyorum
3	Okulda tüm personelle sağlıklı iletişim kurabiliyorum.	11,8 Kesinlikle Katılıyorum, 70,6 Katılıyorum
4	Okulda düzenlenecek, sosyal- kültürel faaliyetlere çalışanların ilgi, yetenek ve istekleri doğrultusunda görevlendirmeler yapılır.	17,6 Kesinlikle Katılıyorum, 47,1 Katılıyorum
5	Okulumuzun kalite politikasını destekliyorum.	23,5 Kesinlikle Katılıyorum, 64,7 Katılıyorum
6	Okulumuzda kararlar, çalışanların katılımıyla demokratik bir şekilde alınır.	11,8 Kesinlikle Katılıyorum, 35,3 Katılıyorum
7	Okulda çalışanların dile getirdiği şikayet ve öneriler dikkate alınmaktadır.	35,3 Katılıyorum, 11 Kesinlikle Katılıyorum
8	Okulda kendimi güvende hissedirim.	58,8 Katılıyorum, 10 Kesinlikle Katılıyorum
9	Okulumuz doğal kaynakları korumakta ve doğal çevrenin korunması için gayret göstermektedir.	52,9 Katılıyorum, 41,2 Kesinlikle Katılıyorum
10	Kendimi okulun değerli bir üyesi olarak görüyorum.	52,9 Katılıyorum,, 17,6 Kesinlikle Katılıyorum
GENEL DEĞERLENDİRME		Okulumuzda çalışmaktan mutluluk duymaktadırlar.

Yapılan öğretmen memnuniyet anketi sonucunda öğretmenlerimizin genel memnuniyet düzeyinin % 77 olduğu görülmektedir. Öğretmenlerimiz en çok okulun değerli bir üyesi olarak gördüklerini belirtmişlerdir. Ancak okul güveniği konusunun gelişime açık alanlar olduğuna yönelik görüş bildirmişlerdir.

Tablo 9:Veli Memnuniyet Anket Sonuçları

VELİ MEMNUNİYET ANKETİ		ANKET SONUCU
SIRA NO	GÖSTERGELER	SONUÇ
1	İhtiyaç duyduğumda okul yöneticileri, öğretmenler, rehberlik servisi ve diğer çalışanlarla sağlıklı iletişim kurabiliyorum.	56,6 Katılıyorum, 27,9 Kesinlikle Katılıyorum
2	Okula ilettiğim istek ve şikayetlerim dikkate alınıyor.	51,2 Katılıyorum, 19 Kesinlikle Katılıyorum
3	Okulda öğrencilerimizi ilgilendiren kararlarda görüşlerimiz dikkate alınıyor.	61,5Katılıyorum, 16 Kesinlikle Katılıyorum
4	Veli açısından bilinmesi gereken bilgiler zamanında duyurulur.	32,8 Kesinlikle Katılıyorum, 57,4 Katılıyorum
5	Okulda yeterli güvenlik önlemleri alınmaktadır.	48,4 Katılıyorum, 18 Kesinlikle Katılıyorum
6	Çocuğumuz sınıfta görüş ve önerilerini rahatlıkla dile getirebiliyor.	59,8 Katılıyorum, 20,5 Kesinlikle Katılıyorum
7	Çocuğumun bu okulda kendini mutlu ve güvende hissetmektedir.	51,6 Katılıyorum, 26,2 Kesinlikle Katılıyorum
8	Okul, öğrencilerin sağlığı ve gelişimi açısından uygun bir fiziki ortama sahiptir.	27 Kesinlikle Katılıyorum,, 59,8 Katılıyorum
9	Okul her zaman temiz ve bakımlıdır.	26,2 Kesinlikle Katılıyorum, 51,6 Katılıyorum
10	Okulumuz doğal kaynakları korumakta ve doğal çevrenin koruması için gayret göstermektedir.	63,9 Katılıyorum, 26,2 Kesinlikle Katılıyorum
GENEL DEĞERLENDİRME		Velilerimizin genel olarak memnun oldukları görüşü ortaya çıkmaktadır.

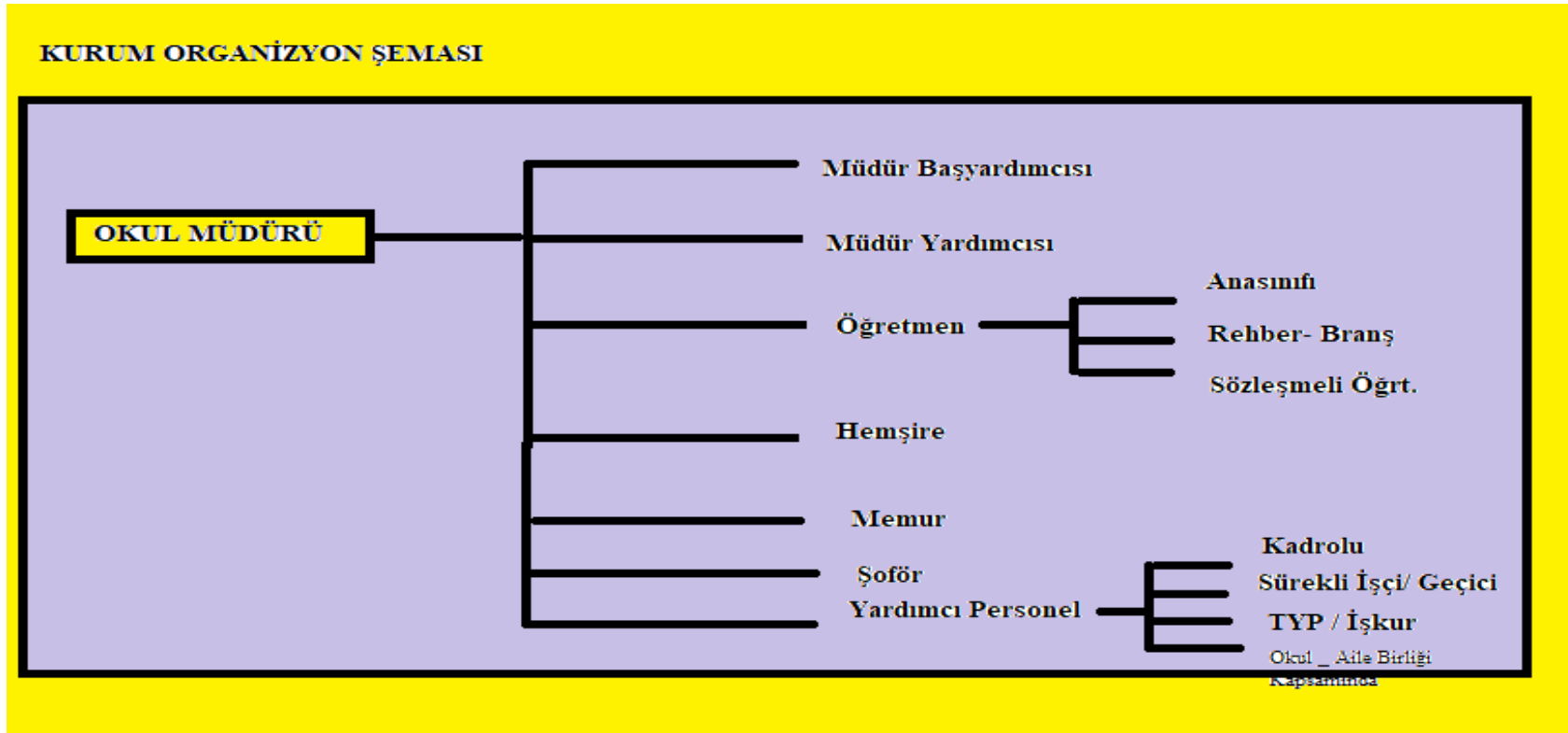
Yapılan veli memnuniyet anketi sonucunda velilerimizin genel memnuniyet düzeyinin %77 olduğu görülmektedir. Velilerimiz en çok veli açısından bilinmesi gereken bilgiler zamanında duyurulmasından memnun olduklarını belirtmişlerdir. Ancak okul güvenliği konusunun gelişime açık alanlar olduğuna yönelik görüş bildirmişlerdir

2.7. Okul / Kurum İçi Analiz

2.7.1. Okul / Kurum Teşkilat Şeması

Bu bölümde kurumumuzu oluşturan paydaşlara yönelik teşkilat şeması verilmiştir.

Şekil 1:Okul / kurum Teşkilat Şeması



2.7.2. Kurum ii analiz

Bu blmde okulumuza / kurumumuza ynelik ğrenci sayıları, akademik başarı verileri, devamsızlık ve gerekleřtirilen faaliyetlere ynelik analiz bilgileri yer almaktadır.

Tablo 10:Sınıflara gre ğrenci sayıları

Sınıf Kademeleri	2021	2022	2023
5. Sınıflar	249	302	258
6. Sınıflar	273	268	263
7. Sınıflar	274	275	287
8. Sınıflar	222	211	261
Toplam	1018	1056	1114

Tablo 11:Yabancı uyruklu öğrenci sayısı

Sınıf Kademeleri	2021	2022	2023
5. Sınıflar	20	12	19
6. Sınıflar	10	11	16
7. Sınıflar	9	7	6
8. Sınıflar	9	4	13
Toplam	48	34	54

Tablo 12:Kaynaştırma öğrencileri sayısı

Sınıf Kademeleri	2021	2022	2023
5. Sınıflar	12	16	9
6. Sınıflar	16	12	8
7. Sınıflar	1	16	17
8. Sınıflar	2	1	10
Toplam	31	45	44

Tablo 13: Sınavla öğrenci alan ortaöğretim kurumlarına yerleşen öğrenci sayısı

KURUMLAR	TOPLAM
Fen Lisesi	18
Sosyal Bilimler Lisesi	5
Anadolu Lisesi	24
Güzel Sanatlar ve Spor Lisesi	2
Anadolu Teknik Lisesi	2
Anadolu Meslek Lisesi	24
Anadolu İmam Hatip Lisesi	8
TOPLAM	83

Tablo 14: Okul / Kurum sosyal, kültürel, bilimsel ve sportif başarı tablosu

Faaliyet Alanı	Faaliyete Yönelik Elde Edilen Başarılar
Dilimizin Zenginlikleri Projesi	Okulumuz Osmaniye İl MEM tarafından düzenlenen “ Yunus Emre Şiirleri Okumaları” kapsamında il geneli en iyi cümle / afiş kategorisinde birinci olmuştur.
Sağlıklı Nesil Sağlıklı Gelecek Yarışma	1 öğrencimiz il birincisi olmuştur.
Bocce	Okulumuz il birincisi olmuştur.
Sıfır Atık Yarışması	İyi Uygulama Yapan Okul Yarışmasında okulumuz il birincisi olmuştur.
Futbol	Okulumuz il birincisi olmuştur.

Tablo 15: Sürekli Devamsız Öğrenci Sayıları Dağılımı

Sınıf Kademeleri	2021	2022	2023
5. Sınıflar	15	22	17
6. Sınıflar	0	8	15
7. Sınıflar	0	13	7
8. Sınıflar	0	5	2
Toplam	15	48	41

2.7.2. İnsan Kaynakları

Okullarda insan kaynaklarını, organizasyonel amaçlar doğrultusunda en verimli şekilde kullanmak; insan kaynağının iç ve dış gelişmelere uygun olarak etkin bir şekilde planlanmasını, geliştirilmesini ve değerlendirilmesini sağlamak kurumun verimliliği açısından büyük önem taşımaktadır.

Tablo 16: Kurumdaki Mevcut Hizmetli / Memur Sayısı

S.N	Görevi	Erkek	Kadın	Eğitim Durumu	HizmetYılı	Toplam
1	Memur	1	0	Lise	9	1
2	Hizmetli	1	1	Ortaokul /Lisans	36/8	2
3	Hemşire	0	1	Ön Lisans	20	1
4	Teknisyen	1	0	Ön Lisans	8	1
5	GİH /Şoför	1	0	Ortaokul	32	1
6	TYP	1	5	Lise	1	6
7	(696 KHK) Geçici İşçi	0	3	Lise	6	3
8	Aşçı	0	2	Lisans	2	2

Tablo 17: İdari Personelin Hizmet Süresine İlişkin Bilgiler

Süreleri	2024 Yıl İtibarıyla	
	Kişi Sayısı	%
1-4 Yıl	0	0
5-6 Yıl	0	0
7-10 Yıl	0	0
10.....Üzeri	6	100

Tablo 18: Öğretmenlerin Hizmet Süreleri (Derece İtibarıyla)

Hizmet Derecesi	Öğretmen Sayısı
1	17
2	9
3	7
4	4
5	2
6	0
7	5
8	3
9	1

Tablo 19: İdari personelin en son katıldığı hizmet içi eğitim faaliyeti

Adı ve Soyadı	Görevi	Katıldığı Çalışmanın Adı	Katıldığı Yıl
B*** C***	Müdür	Pansiyon Yönetiminde Yeni Yaklaşımlar Semineri	2024
E*** Ş***	Müdür Yardımcısı	Etik Davranışlar İlkeleri Semineri	2024
Y*** Ö***	Müdür Yardımcısı	Etik Davranışlar İlkeleri Semineri	2024
M*** K***	Müdür Yardımcısı		
S*** D***	Müdür Yardımcısı		

Tablo 20: Okul / kurum norm ve ihtiyaç durumu

Branş	Norm	Mevcut	İhtiyaç	Toplam
Türkçe	8	8	0	8
Matematik	8	8	0	8
Beden Eğitimi	3	3	0	3
Bilişim Teknojileri ve Yazılım	1	1	0	1
Din Kül. ve Ah. Bil.	5	5	0	5
Fen Bilimleri	6	6	0	6
İngilizce	6	6	0	6
Müzik	1	1	0	1
Görsel Sanatlar	1	1	0	1

Tablo 21: Okul/Kurumda Oluşan Yönetici Sirkülasyon Durumu

	Yıl İçerisinde Okul/Kurumdan Ayrılan Yönetici Sayısı			Yıl İçerisinde Okul/Kurumda GöreveBaşlayan Yönetici Sayısı		
	2021	2022	2023	2021	2022	2023
TOPLAM	1	0	2	1	0	2

Tablo 22: Okul/kurum Rehberlik Hizmetleri

Mevcut Kapasite				Mevcut Kapasite Kullanımı ve Performans					
Psikolojik Danışman Norm Sayısı	Görev Yapan Psikolojik Danışman Sayısı	İhtiyaç Duyulan Psikolojik Danışman Sayısı	Görüşme Odası Sayısı	Danışmanlık Hizmeti Alan			Rehberlik Hizmetleri İle İlgili Düzenlenen Eğitim/Paylaşım Toplantısı vb. Faaliyet Sayısı		
				Öğrenci Sayısı	Öğretmen Sayısı	Veli Sayısı	Öğretmenlere Yönelik	Öğrencilere Yönelik	Velilere Yönelik
3	3	0	2	1114	49	1114	4	10	15

2.7.3. Teknolojik Düzey

Okul hizmetlerinin, yararlanıcılara daha hızlı ve etkili şekilde sunulması için güncel teknolojik araçlar etkin bir biçimde kullanılmaktadır. Bu kapsamda modüler bir yapıda kurgulanmış olan Millî Eğitim Bakanlığı Bilgi İşlem Sistemi (MEBBİS) ile kurumsal ve bireysel iş ve işlemlerin büyük bölümü yürütülmektedir. Aynı zamanda sistemde personel ve öğrencilerin bilgileri bulunmaktadır. e-Okul, Veli Bilgilendirme Sistemi gibi modüllere ulaşılarak çalışmalar yürütülmektedir. Müdürlüğümüz resmi yazışmaları elektronik ortamda Doküman Yönetim Sistemi (DYS) üzerinden yapılmaktadır.

Tablo 23: Teknolojik Araç-Gereç Durumu

Araç-Gereçler	2021	2022	2023	İhtiyaç
Bilgisayar	30	30	30	2
Akıllı Tahta	32	32	32	
Yazıcı	5	5	5	0
Fotokopi Makinası	2	2	2	2

Tablo 24: Fiziki Mekân Durumu

Fiziki Mekân	Var	Yok	Adedi	İhtiyaç
Öğretmen Çalışma Odası	X		1	1
Ekipman Odası		x		1
Kütüphane	X		1	1
Rehberlik Servisi	x		2	1
Resim Odası		x		1
Müzik Odası		x		1
Çok Amaçlı Salon		x		1
Spor Salonu		x		1

2.7.4. Mali Kaynaklar

Kurumun mali kaynakları, bütçe büyüklüğü, döner sermaye, okul-aile birliği gelirleri, kantin vb. gelirler ve harcama kalemleri ortaya konulur. Bütçe işlemlerinin kim tarafından yürütüldüğü belirtilir. Enflasyon oranı da dikkate alınarak plan dönemi boyunca gerçekleşecek kaynak artışı tahmini olarak belirlenir.

Tablo 25: Gelir-Gider Tablosu

YILLAR	2021		2022		2023	
	GELİR	GİDER	GELİR	GİDER	GELİR	GİDER
HARCAMA KALEMLERİ						
Temizlik	29720	3200	191051	22000	360251	122000
Küçük Onarım		2800		12500		369990
Bilgisayar Harcamaları		6000		7500		17600
Büro Makinaları Harcamaları		4000		13000		13500
Sosyal Faaliyetler		4200		8000		45000
Kırtasiye		13187		68080		125161
GENEL		31387		131080		360251

Tablo 26: Kaynak Tablosu

Kaynaklar	2024	2025	2026	2027	2028
Genel Bütçe	180.000	198.000	217.000	239.000	263.000
Okul Aile Birliği	150.000	165.000	181.000	199.000	219.000
TOPLAM	330.000	363.000	398.000	438.000	482.000

2.7.5. İstatistiki Veriler

Tablo 27: Yıllara göre öğrenci sayısı

Sınıf Kademeleri	2021	2022	2023
5. Sınıflar	249	302	258
6. Sınıflar	273	268	269
7. Sınıflar	274	275	288
8. Sınıflar	222	211	261
Toplam	1018	1056	1118

Tablo 28: Sınıf kademe dağılımı

Sınıf Kademeleri	2021	2022	2023
5. Sınıflar	7	7	7
6. Sınıflar	7	7	7
7. Sınıflar	7	7	7
8. Sınıflar	8	8	8
Toplam	29	29	29

Tablo 29: Okulda Kurulan Kulüpler

Kulüp Adı	Öğrenci Sayısı (2023)	Danışman Öğretmen Sayısı
Bilim- Fen ve Teknoloji Kulübü	178	2
Değerler Kulübü	167	1
Görsel Sanatlar Kulübü	139	1
Kültür ve Edeyat Kulübü	124	2
Müzik Kulübü	97	1
Sağlık, Temizlik ve Beslenme Kulübü	122	1
Sivil Savunma Kulübü	112	1
Yeşilay Kulübü	112	2

Tablo 30: Lisanslı Öğrenci Sayısı

Spor Alanları	Öğrenci Sayısı
<i>Futbol</i>	44
<i>Voleybol</i>	12
<i>Basketbol</i>	19
<i>Yüzme</i>	2
<i>Güreş</i>	4
<i>Bocce</i>	10

Tablo 31: Pansiyondan faydalanan öğrenci sayısı

	Pansiyon Kapasitesi			Pansiyondan Faydalanan Öğrenci Sayısı			Pansiyon Doluluk Oranı		
	K	E	Toplam	K	E	Toplam	K	E	Toplam
2021	60	60	120	60	60	120	100	100	100
2022	60	60	120	60	60	120	100	100	100
2023	60	60	120	39	55	94	65	91	78

Tablo 32: Yemekhaneden faydalanan öğrenci sayısı

	Yemekhane Kapasitesi	Yemekhaneden Faydalanan Öğrenci Sayısı	Yemekhane Kullanım Oranı
2021	120	120	100
2022	120	120	100
2023	120	94	78

2.8. Çevre Analizi (PESTLE)

Tablo 33: PESTLE Tablosu

Politik-Yasal Etkenler	Ekonomik Etkenler
<ul style="list-style-type: none">➤ Hükümetin göç politikası➤ Okul – Aile Birliği➤ Tasarruf tedbirleri➤ Deprem Yönetmeliği➤ Zorunlu eğitim	<ul style="list-style-type: none">➤ Okulun bulunduğu çevrenin genel gelir durumunun düşük düzeyde olması➤ Kantin gelirinin olması➤ Yatılı okul olması nedeniyle ödenek olması➤ Okul giderlerinin fazla olması
Sosyo-kültürel etkenler	Teknolojik etkenler
<ul style="list-style-type: none">➤ Ailelerin eğitim düzeyinin çoğunlukla düşük olması➤ Okulun göç alan bir mahallede bulunması➤ Velilerin genel olarak eğitime önem vermesi➤ Veli gelir durumu düşük düzeyde olması nedeniyle yetersiz beslenme problemi➤ Mesleki eğitim merkezlerine yönelik bakış açısının olumlu olması	<ul style="list-style-type: none">➤ Tüm sınıflarımızda etkileşimli tahta olması➤ Güvenlik kameralarının tam olması➤ Sınıflarda klima olması➤ Okulumuzda fiber internet alt yapısının olması➤ Öğrencilerde artan dijital bağımlılık

Çevresel Etkenler
<ul style="list-style-type: none"> ➤ İlimizin deprem bölgesinde olması ➤ Okulumuza ulaşımının kolay ➤ Okulumuzun çevresinin yeşillik alanının geniş olması ➤ Okulun ana yola yakın olması ➤ Ilıman iklime sahip olması ➤ Toplu taşıma araçları ile okula ulaşım sağlanabilmesi

2.9. GZFT Analizi

Tablo 34: GZFT Listesi

İç Çevre		Dış Çevre	
Güçlü Yönler	Zayıf Yönler	Fırsatlar	Tehditler
<p>Kurumda iletişim ve işbirliğinin güçlü olması</p> <p>Okulumuzun temiz ve hijyen olması</p> <p>Kararlara katılımda personelin istekli olması</p> <p>Görüş ve isteklerini rahat bir şekilde ifade edebilme</p> <p>Bireylerin kurumda çalışmaktan mutlu olmaları</p> <p>Geniş okul bahçesine sahip olması</p>	<p>Okulumuz güvenlik personelinin olmaması</p> <p>Müzik ve Bilişim sınıfının olmaması</p> <p>Kapalı spor salonunun olmaması</p> <p>Çok amaçlı salonun olmaması</p>	<p>Velilerin kurum ile işbirliğinde olması</p> <p>Veli toplantılarına katılımın yüksek olması</p> <p>Velilerinizin ekonomik durumu orta düzeyde olması</p> <p>Velilerimizin eğitime önem vermesi</p> <p>Kurumlararası işbirliğinin ve iletişimin güçlü olması</p> <p>Ulaşım kolaylığına sahip olması</p>	<p>Deprem bölgesinde yer alması</p> <p>Okulumuzun cadde trafiğine yakın olması</p>

Pansiyonun mevcut olması		Kurum çevresinde geniş boş bir alan olması	
Uygulama bahçesine sahip olması		Çevre bilincinin olması	
Tasarım Beceri Atölyesine sahip olması			
Okulumuzda artan çevre bilinci			

2.10. Tespit ve İhtiyaçların Belirlenmesi

Tablo 35: Tespit ve İhtiyaçlar Tablosu

Durum Analizi Aşamaları	Tespitler	İhtiyaçlar
Uygulanmakta Olan Stratejik Planın Değerlendirilmesi	20 gün ve üzeri devamlık yapan öğrenci ile uluslararası proje ve çeşitli sosyal – kültürel yarışmalara katılım oranı hedeflenen orana ulaşmadığı tespit edilmiştir.	- Devam Durumu İzleme ve Değerlendirme için etkin bir kurulun oluşturulmasına - Sosyal – kültürel faaliyetlere katılımı teşvik edici çalışmaların yapılmasına ihtiyaç duyulmaktadır.
Paydaş Analizi	Kararlara katılımın yüksek olduğu ancak okul güvenliği konusunda eksiklikler belirlenmiştir.	Okul güvenliğine yönelik bir ekip kurulması ve acil durum ekibi ile işbirliği yapılması
Okul İçi Analiz	Okul kütüphanemizin kitap türleri bakımından yetersiz ve sayıca az bulunduğu tespit edilmiştir.	Kütüphanemizin zenginleştirilmesi için çeşitli kampanya ve projelerin düzenlenmesine ihtiyaç duyulmuştur.

3.GELECEĐE BAKIŐ

3.1.Misyonumuz

“Türk Milli Eđitiminin amaçları ve ilkeleri dođrultusunda çalıŐan, deđiŐime ve yeniliđe açık, toplumsal deđerlere bađlı ve yarınlara ümitle ve kararlı bakan nesiller yetiŐtirmek.”

3.2.Vizyonumuz

“ Bilim ve kùltür merkezi olmak.”

3.3.Temel Deđerlerimiz

- Bireysel farklılıklara saygı
- Eđitimde fırsat eŐitliđinin sađlanması
- Milli kùltürün özümsemesi
- PaylaŐıma ve iletiŐime açık olma
- HoŐgörü ve saygı
- Őeffaflık ve liyakat
- İnsan haklarına saygılı olma
- İŐbirliđi ve katılımcılık
- KiŐisel verilerde gizlilik
- Çevreye duyarlı

4. AMAÇ, HEDEF VE PERFORMANS GÖSTERGESİ İLE STRATEJİLERİN BELİRLENMESİ

Tablo 36: Amaç ve Hedefler Tablosu

TEMA	EĞİTİM VE ÖĞRETİME ERİŞİM							
Amaç 1	Öğrencilerin eğitim öğretime etkin katılımlarıyla donanımlı olarak bir üst öğrenime geçişi sağlanacaktır.							
Hedef 1.1	Kayıt bölgesinde yer alan öğrencilerin okula devam oranlarının artırılması sağlanacaktır.							
Performans Göstergeleri	Hedefe Etkisi (%)	Plan Dönemi Başlangıç Değeri	2024	2025	2026	2027	2028	İzleme/ raporlama sıklığı
PG 1.1.1. 20 gün ve üzeri özürsüz devamsızlık yapan öğrenci oranı (%)	100	%1,46	1,30	1,15	1	0,7	0,5	İ: 6 ayda bir R: Yılda 1
Sorumlu Birim	Okul İdaresi							
İş Birliği Yapılacak Birim(ler)	Rehberlik Servisi – Sınıf Rehber Öğretmeni							
Stratejiler	S-1.1.1. Öğrencilerin devamsızlık nedenleri tespit edilerek devamsızlığa neden olan etmenler tespit edilecektir. S-1.1.2. Okul rehberlik servisi ve sınıf rehber öğretmeni aracılığı ile sürekli devamsızlık yapan öğrencilerle ve velilerle görüşülerek okul tarafından çözülebilecek sorunların giderilmesi sağlanacaktır.							
Riskler	Velilerin işbirliğine açık olmaması / Devamsızlık sonucu öğrenme kayıplarının oluşması							
Maliyet Tahmini	1.250 TL							
Tespitler	Okulda özürsüz şekilde devamsızlık yapan öğrencilerin olması.							
İhtiyaçlar	Devamsızlığın önlenmesi ve öğrenme kayıplarının giderilmesi için rehberlik çalışmalarının artırılması.							

TEMA	EĞİTİM VE ÖĞRETİME ERİŞİM							
Amaç 1	Öğrencilerin eğitim öğretime etkin katılımlarıyla donanımlı olarak bir üst öğrenime geçişi sağlanacaktır.							
Hedef 1.2	Öğrenme kayıpları önleyici çalışmalar yapılarak azaltılacaktır.							
Performans Göstergeleri	Hedefe Etkisi (%)	Plan Dönemi Başlangıç Değeri	2024	2025	2026	2027	2028	İzleme/ raporlama sıklığı
PG 1.1.2 Bir eğitim ve öğretim yılında destekleme ve yetiştirme kurslarına kayıt yaptıran öğrenci oranı (%)	100	%33	40	50	55	60	62	İ: 6 ayda bir R: Yılda 1
Sorumlu Birim	Okul İdaresi							
İş Birliği Yapılacak Birim(ler)	Rehberlik Servisi – Sınıf Rehber Öğretmeni							
Stratejiler	S-1.1.1. Öğrencilerin genel derslerdeki kazanım eksislikleri tespit edilerek destekleme ve yetiştirme kurslarıyla akademik yeterliliklerin artırılmasını sağlamak S-1.1.2. DYK içerikleri öğrencinin hazır rbulunuşluk seviyesi dikkate alınarak hazırlanacaktır.							
Riskler	Velilerin işbirliğine açık olmaması / Devamsızlık sonucu öğrenme kayıplarının oluşması							
Maliyet Tahmini	1.250 TL							
Tespitler	Destekleme ve Yetiştirme Kurslarında devam devamsızlık oranının ve kapanan kurs sayısının fazla olması							
İhtiyaçlar	Devamsızlığın önlenmesi ve öğrenme kayıplarının giderilmesi için rehberlik çalışmalarının artırılması.							

TEMA	EĞİTİM VE ÖĞRETİME KALİTE							
Amaç 2	Ortaokul kademesinde öğrencilerin kaliteli eğitime erişimleri fırsat eşitliği temelinde artırılarak bilişsel, duyuşsal ve fiziksel olarak çok yönlü gelişimleri sağlanacak ve temel hayat becerilerini edinmiş öğrenciler yetiştirilecektir.							
Hedef 2.1	Öğrencilerin bilimsel, kültürel, sanatsal, sportif ve toplum hizmeti alanlarında ders dışı etkinliklere katılım oranı artırılabacaktır.							
Performans Göstergeleri	Hedefe Etkisi (%)	Plan Dönemi Başlangıç Değeri	2024	2025	2026	2027	2028	İzleme/ raporlama sıklığı
PG 2.1.1. Okulda bir eğitim ve öğretim döneminde bilimsel, kültürel, sanatsal ve sportif alanlarda en az bir faaliyete katılan öğrenci oranı (%)	100	10	15	20	25	30	35	İ: 6 ayda bir R: Yılda 1
Sorumlu Birim	Okul İdaresi							
İş Birliği Yapılacak Birim(ler)	Rehberlik Servisi – Sınıf Rehber Öğretmeni – Kulüp Öğretmeleri							
Stratejiler	S.2.1.1. E-okul sisteminde bulunan sosyal etkinlik modülünde gerçekleştirilen etkinlikler işlenecektir. S.2.1.2 .Eğitim- öğretim yılı içerisinde okullarda geleneksel çocuk oyunları şenliği yapılacaktır							
Riskler	Öğrencilerin etkinliklere katılıma isteksiz olması							
Maliyet Tahmini	10.000 TL							
Tespitler	Okulda öğrencilerin bilimsel, kültürel, sanatsal, sportif ve toplum hizmeti alanlarında ders dışı etkinliklere katılımın düşük olması.							
İhtiyaçlar	Ders dışı etkinlikleri tanıtmaya ve katılımı teşvik edici çalışmaların düzenlenmesi							

TEMA	EĞİTİM VE ÖĞRETİME KALİTE							
Amaç 2	Ortaokul kademesinde öğrencilerin kaliteli eğitime erişimleri fırsat eşitliği temelinde artırılarak bilişsel, duyuşsal ve fiziksel olarak çok yönlü gelişimleri sağlanacak ve temel hayat becerilerini edinmiş öğrenciler yetiştirilecektir.							
Hedef 2.2	Öğrencilerin akademik başarılarıyla birlikte tasarım ve girişimcilik yönlerini artırmaya yönelik bütüncül çalışmalar yürütülecektir.							
Performans Göstergeleri	Hedefe Etkisi (%)	Plan Dönemi Başlangıç Değeri	2024	2025	2026	2027	2028	İzleme/ raporlama sıklığı
PG 2.2.2. Bir eğitim ve öğretim yılında yerel, ulusal ve uluslararası proje, yarışma vb. etkinliklere katılan öğrenci oranı (%)	100	10	15	20	25	30	35	İ: 6 ayda bir R: Yılda 1
Sorumlu Birim	Okul İdaresi							
İş Birliği Yapılacak Birim(ler)	Rehberlik Servisi – Sınıf Rehber Öğretmeni – Kulüp Öğretmeleri							
Stratejiler	S-2.2.1 Öğrencilerin yerel, ulusal ve uluslararası proje ve yarışmalara katılmaları teşvik edilecektir. S.2.2.2 Öğrencilerin kompozisyon, resim, şiir vb. yarışmalara katılımlara teşvik edilecek, okul içerisinde yapılan yarışmalara ödüllendirilmeleri sağlanacaktır.							
Riskler	Öğrencilerin etkinliklere katılma isteksiz olması							
Maliyet Tahmini	10.000 TL							
Tespitler	Okulda öğrencilerin yerel, ulusal ve uluslararası proje, yarışma vb. etkinliklere katılımın düşük olması.							
İhtiyaçlar	Ders dışı etkinlikleri tanıtmaya ve katılımı teşvik edici çalışmaların düzenlenmesi							

TEMA	KURUMSAL KAPASİTE							
Amaç 3	Okulun eğitimin temel ilkeleri doğrultusunda niteliğini arttırmak amacıyla kurumsal kapasite geliştirilecektir.							
Hedef 3.1	Kaliteli eğitime erişimde fırsat eşitliğini sağlamak amacıyla beslenme ve barınma hizmetlerinin niteliği artırılacaktır.							
Performans Göstergeleri	Hedefe Etkisi (%)	Plan Dönemi Başlangıç Değeri	2024	2025	2026	2027	2028	İzleme/ raporlama sıklığı
PG 3.1.1. Yatılı bölge ortaokulu pansiyonlarının doluluk oranı (%)	100	78	82	85	90	95	100	İ: 6 ayda bir R: Yılda 1
Sorumlu Birim	Okul İdaresi							
İş Birliği Yapılacak Birim(ler)	Rehberlik Servisi							
Stratejiler	S-3.1.1. Yatılı bölge ortaokullarının pansiyonlarının fiziki koşulları iyileştirilerek ev ortamını aratmayacak şekilde düzenlenmesi sağlanacaktır. S-3.1.2 Yemek menüleri oluşturulurken öğrenci talepleri dikkate alınacaktır. S- 3.1.3 Pansiyon hizmetlerine yönelik dönem sonlarında öğrenci memnuniyet anketleri düzenlenecektir.							
Riskler	Velilerin işbirliğine açık olmaması							
Maliyet Tahmini	10.000 TL							
Tespitler	Pansiyonda barınan öğrenci sayısının tam kapasiteye ulaşamaması							
İhtiyaçlar	Öğrenci ve velilere yönelik pansiyon tanıtımı yapılması ve anket çalışmalarının belli aralıklarla yenilenmesi							

TEMA	KURUMSAL KAPASİTE							
Amaç 3	Okulun eğitimin temel ilkeleri doğrultusunda niteliğini arttırmak amacıyla kurumsal kapasite geliştirilecektir.							
Hedef 3.2	Eğitim ve öğretimin sağlıklı ve güvenli bir ortamda gerçekleştirilmesi için okul sağlığı ve güvenliği geliştirilecektir.							
Performans Göstergeleri	Hedefe Etkisi (%)	Plan Dönemi Başlangıç Değeri	2024	2025	2026	2027	2028	İzleme/ raporlama sıklığı
PG 3.2.1. Sağlıklı beslenme ve obezite ile ilgili konularda verilen eğitim alan öğrenci, öğretmen ve veli sayısı	100	78	82	85	90	95	100	İ: 6 ayda bir R: Yılda 1
Sorumlu Birim	Okul İdaresi							
İş Birliği Yapılacak Birim(ler)	Rehberlik Servisi – Şube Rehber Öğretmenleri							
Stratejiler	S-3.2.1. Öğrenci, öğretmen ve velilerde farkındalık oluşturmak için sağlıklı beslenme ve obezite konularında eğitimler düzenlemek S-3.2.2 Okulumda Sağlıklı Besleniyorum Proje çalışmalarına katılımı artırmak							
Riskler	Velilerin işbirliğine açık olmaması							
Maliyet Tahmini	10.000 TL							
Tespitler	Pansiyonda barınan öğrenci sayısının tam kapasiteye ulaşamaması							
İhtiyaçlar	Öğrenci ve velilere yönelik pansiyon tanıtımı yapılması ve anket çalışmalarının belli aralıklarla yenilenmesi							

5. İZLEME VE DEĞERLENDİRME

Okulumuz Stratejik Planı izleme ve değerlendirme çalışmalarında 5 yıllık Stratejik Planın izlenmesi ve 1 yıllık gelişim planının izlenmesi olarak ikili bir ayrıma gidilecektir. Stratejik planın izlenmesinde 6 aylık dönemlerde izleme yapılacak denetim birimleri, il millî eğitim müdürlüğü ve Bakanlık denetim ve kontrollerine hazır halde tutulacaktır. Yıllık planın uygulanmasında yürütme ekipleri ve eylem sorumlularıyla aylık ilerleme toplantıları yapılacaktır. Toplantıda bir önceki ayda yapılanlar ve bir sonraki ayda yapılacaklar görüşülüp karara bağlanacaktır. 2024-2028 yıllara göre faaliyet raporları (Haziran-Temmuz) hazırlanarak İl / İlçe Milli Eğitim Müdürlüğü Strateji Geliştirme Hizmetleri Şube Müdürlüğüne gönderilmek üzere hazır tutulacaktır.

T.C.
OSMANİYE VALİLİĞİ
REMZİ ÖZER YATILI BÖLGE ORTAOKULU

5018 sayılı Kamu Mali Yönetimi ve Kontrol Kanunu gereğince On İkinci Kalkınma Planı diğer üst politika belgeleri esas alınarak Bakanlığımızca benimsenen temel politika, öncelik ve ilkeler çerçevesinde hazırlanan Osmaniye Remzi Özer Yatılı Bölge Ortaokulu 2024 – 2028 Stratejik Plan tarafımızca uygun görülmüştür.

Stratejik Plan Üst Kurulu Bilgileri		
Adı Soyadı	Ünvanı	İmza
Bekir CİNKARA	Okul Müdürü	
Sultan DEVELER	Müdür Başyrd.	
Sevcan TEMEL	Öğretmen	
Mustafa ÇALIK	Öğretmen	
Neddet ÖZER	Okul Aile Birliği Başkanı	

Okulumuda Stratejik Plan Çalışmalarının doğrudan yöneten belirli aralıklarla üst kurula bilgileri sunan ve çalışmalarını koordine eden ekiptir.

Stratejik Plan Ekibi Bilgileri		
Adı Soyadı	Ünvanı	İmza
Yasemin ÖNER	Müdür Yrd.	
Mehmet ELGEREN	Öğretmen	
Zafer KARAÖZ	Öğretmen	
Halime ACARCA	Öğretmen	
Duygu KARA	Öğretmen	
Tugay DEMİR	Öğretmen	
İ.ÖZEL	Öğretmen	
Şid BEYAZDURNA	Öğretmen	
Sümeyra ÖKSÜZ	Öğretmen	
Zekeriya REYHAN	GİH	
Aslı BALIKÇI	Öğretmen	
G.Gül SARIGEÇİLİ	Öğretmen	
Nimet AYDIN	Öğretmen	

T.C.

OSMANİYE VALİLİĞİ

Remzi Özer Yatılı Bölge Ortaokulu Müdürlüğü

Sayı : E-
Konu :2024 – 2028 Stratejik Planı

19/09/2024

OSMANİYE İL MİLLİ EĞİTİM MÜDÜRLÜĞÜNE

Okulumuz Stratejik Planlama Ekibi tarafından ilgili mevzuat kapsamında hazırlanan 2024 – 2028 Stratejik Planı müdürlüğümüz üst kurulunca onaylanmış olup, yayınlanması uygun görülmektedir.

Makamlarınızca da uygun görülmesi halinde olur'larınıza arz ederim.

Bekir CİNKARA
Okul Müdürü

Uygun görüşle arz ederim.
Bilal YALÇIN
İl Millî Eğitim Şube Müdürü

OLUR
.../.../2024
Aydın ALBAK
İl Millî Eğitim Müdürü